

Plan de Développement Communal de Kafountine

REPUBLIQUE DU SENEGAL



REGION DE ZIGUINCHOR
DEPARTEMENT DE BIGNONA
COMMUNE DE KAFOUNTINE



PLAN DE DEVELOPPEMENT COMMUNAL (PDC) 2021-2025

RAPPORT FINAL

Février 2021

SOMMAIRE

Liste des abréviations :	4
INTRODUCTION	6
I- APPROCHE METHODOLOGIQUE	7
I. 1. La phase préparatoire :	7
1. 2 La phase diagnostique	7
1. 3 La phase planification :	7
1. 4 La phase validation/ adoption/approbation	7
II- PRESENTATION GENERALE DE LA COMMUNE	8
2. 1 Situation géographique.....	8
2. 2 Milieu Physique	9
2.2.1 Les sols et le relief	9
2.2.2 Le climat	9
2.2.3 La végétation.....	9
2.2.4 La Faune.....	9
2.2. 5 Les eaux de surface	10
2.2.6 Les eaux souterraines	10
2. 3 Démographie	12
2.3. 1 Structure de la population	12
2.3. 2 Mouvement de la population	13
III- BILAN DIGNOSTIC	14
3.1. Secteurs productifs	14
3.1.1 Agriculture	14
3.1.2 Elevage.....	15
3.1.3 Foresterie.....	17
3.1.4 Pêche	17
3.1.5 Artisanat	19
3.1.6. Tourisme	19
3.1.7. Industrie	20
3.1.8. Mines.....	21
3.2. Secteurs d'Appui à la Production	21
3.2.1. Commerce	21
3.2.2. Transports	21
3.2.3. Communications et télécommunications	22
3.2.4. Energies.....	23
3.2.5. Institutions financières	23
3.3. Secteurs Sociaux de Base	24
3.3.1. Education/Formation.....	24

Plan de Développement Communal de Kafountine

3.3.1.1. Préscolaire :	24
3.3.1.2. Elémentaire.....	24
3.3.1.3. Moyen secondaire	24
3.3.1.4. Formation Professionnelle.....	25
3.3.1.5. Enseignement arabe et religieux.....	25
3.3.2. Santé et Action sociale	26
3.3.3. Jeunesse, Sports et loisirs.....	28
3.3.4. Culture.....	28
3.3.5. Hydraulique.....	29
3.3.6. Assainissement.....	29
3.3.7. Urbanisme, Habitat et Cadre de vie	30
3.4. Dynamique organisationnelle	31
3.5. Gouvernance locale	31
La Situation financière de la commune.....	31
IV. PLANIFICATION DU DEVELOPPEMENT	32
4.1. Vision de développement	32
4.2. Axes stratégiques	32
Axe stratégique 1 : Renforcement de l'accès aux services sociaux de base	32
Axe stratégique 2 : Environnement et développement durable	32
Axe stratégique 3 : Soutien aux secteurs d'appui à la production	32
Axe stratégique 4 : Renforcement institutionnel et gouvernance	32
4.3. PLAN D' ACTIONS PRIORITAIRES (PAP).....	33
V. STRATEGIES DE MISE EN ŒUVRE	46
5.1. PLANIFICATION OPÉRATIONNELLE	46
5.2. STRATEGIE DE MOBILISATION DES RESSOURCES	46
5.3. MECANISME DE SUIVI-EVALUATION	46

Listes des cartes

Carte 1 : Localisation de la Commune de Kafountine	8
Carte 2: Ressources forestières de Kafountine.....	10
Carte 3 : Le Réseau Hydrographique	11
Carte 4: Occupation des sols	11
Carte 5: carte des infrastructures scolaires	25
Carte 6 : carte des infrastructures de Santé	27

Liste des graphiques

Graphique 1 : Répartition de la population par sexe et par âge: Pyramide des âges	12
---	----

Plan de Développement Communal de Kafountine

Liste des abréviations :

AGR	Activités Génératrices de Revenus
ANCAR	Agence Nationale de Conseil Agricole Rural
APE	Association des Parents d'Élèves
ARD	Agence Régionale de Développement
ASC	Agent de Santé Communautaire
ASC	Association Sportive et Culturelle
CADL	Centre d'Appui au Développement Local
CAV	Cellule d'Appui et de Veille
CDS	Comité de Développement Sanitaire
CEM	Collège d'Enseignement Moyen
CGCL	Code Général des Collectivités Locales
CGE	Comité de Gestion École
CM	Conseil Municipal
CPE	Commission de Planification Élargie
CPN	Consultation Prénatale
CTP	Case des Tout Petits
CTR	Comité Technique Régional
GIE	Groupements d'intérêts économiques
GPF	Groupement de Promotion Féminine
ICP	Infirmier Chef de Poste
IEF	Inspection de l'Enseignement et de la Formation
OCB	Organisation Communautaire de Base
ODD	Objectifs de Développement Durable
OMS	Organisation Mondiale de la Santé
ONG	Organisation Non Gouvernementale
OP	Organisation Paysanne
PDC	Plan de Développement Communal
PDU	Plan Directeur Urbain
PEPAM	Programme d'Eau Potable et d'Assainissement du Millénaire
PNDL	Programme National de Développement Local

Plan de Développement Communal de Kafountine

PSE	Plan Sénégal Emergent
PUDC	Programme d'Urgence de Développement Communautaire
SDADL	Service Départemental d'Appui au Développement Local
SDDR	Service Départemental du Développement Rural
SENELEC	Société Nationale de l'Électricité
S.M	Secrétaire Municipal
TIC	Technologies de l'Information et de la Communication
USAID	L'Agence des États-Unis pour le Développement International (USAID)

INTRODUCTION

La décentralisation est une technique administrative qui consiste en un transfert de compétences de l'Etat vers les Collectivités Territoriales. Elle vise à donner aux C.T des compétences propres, distinctes de celles de l'Etat, à faire élire leurs autorités par la population et à assurer un meilleur des pouvoirs sur l'ensemble du territoire.

Le processus a conduit fondamentalement à deux réformes majeures réalisées respectivement en 1972 (création des Communautés Rurales) et en 1996 (avènement de la Région comme ordre de collectivité territoriale et transfert de compétences dans 09 Domaines).

Depuis les années 1990, de nouvelles réformes ont permis un approfondissement de cette décentralisation qui donne, aujourd'hui, aux C.T une compétence propre et pleine en matière de planification économique et sociale.

Les insuffisances notées dans la mise en œuvre des politiques de décentralisation ont conduit les autorités à initier une nouvelle réforme dénommée Acte III de la décentralisation qui vise à « organiser le Sénégal en territoires viables, compétitifs et porteurs de développement durable à l'horizon 2022 ».

Cette réforme matérialisée par le Code Général des Collectivités Territoriales (loi 2013-10 du 28 Décembre 2013), confère entre autres compétences aux C.T la Planification avec l'élaboration systématique des plans de développement.

C'est dans ce contexte de mise en œuvre des dispositions de cette loi, en ses **articles 3** « Les Collectivités Territoriales ont pour mission la conception, la programmation et la mise en œuvre des actions de développement économiques sociales et environnementales d'intérêt local » et **315** « La Commune reçoit la compétence de l'élaboration et l'exécution du Plan de Développement Communal (PDC) » que la commune a entrepris avec le financement du Projet USAID-KAWOLOR et l'accompagnement technique de l'Agence Régionale de Développement, l'élaboration de son PDC.

I- APPROCHE METHODOLOGIQUE

L'élaboration du PDC de Kafountine comprend 04 Phases que sont :

I. 1. La phase préparatoire :

Elle est destinée à mettre en place les conditions de réussite de tout le processus. Cette phase a été ponctuée par les activités suivantes :

- La prise de décision d'élaborer le document de planification
- La concertation avec les acteurs et le lancement officiel du processus
- La formation des personnes ressources
- La revue documentaire

I. 2 La phase diagnostique

La phase de diagnostic a consisté en deux étapes : le diagnostic quantitatif et le diagnostic qualitatif.

Le diagnostic quantitatif a permis de collecter des données démographiques et socio-économiques sur l'ensemble des villages de la Commune.

Le diagnostic qualitatif a été un moment fort pour faire l'état des lieux des principales ressources et potentialités du territoire, ainsi qu'une analyse de ces principaux besoins et contraintes au développement.

Les résultats du diagnostic ont été partagés avec l'ensemble des acteurs.

I. 3 La phase planification :

La planification est une phase très importante qui a permis de définir la vision, les axes stratégiques ainsi que les programmes et projets à réaliser. Cette phase s'est articulée autour de :

- la formulation de la vision avec l'autorité municipale ;
- l'organisation d'ateliers de planification, de programmation et de budgétisation.

I. 4 La phase validation/ adoption/approbation

A la suite des précédentes phases, un rapport provisoire du PDC a été élaboré et restitué au CTR et à la population pour respectivement une validation technique et sociale. Ce document validé par les populations a été restitué et adopté par le conseil municipal. Après adoption, le plan a été transmis au représentant de l'Etat en l'occurrence le Sous-préfet pour son approbation.

II- PRESENTATION GENERALE DE LA COMMUNE

2. 1 Situation géographique

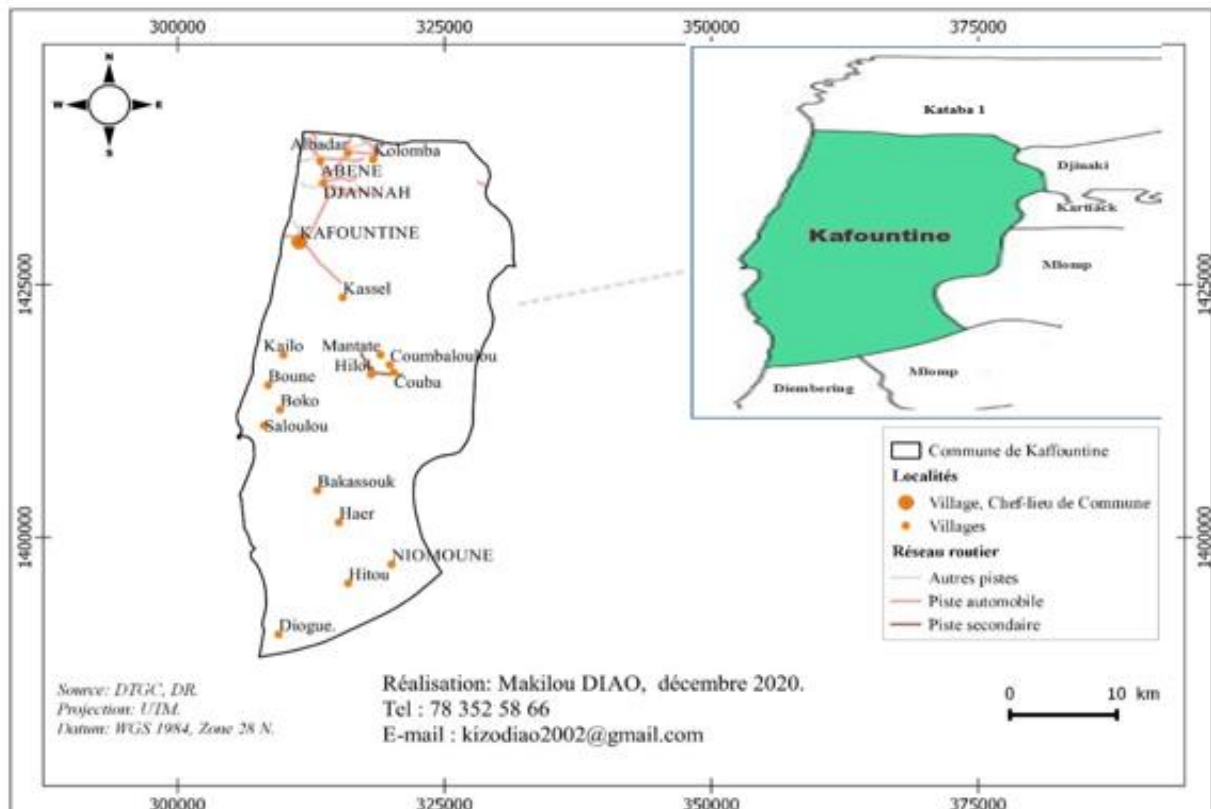
Située dans le littoral sud du Sénégal, la Commune de Kafountine se trouve dans la Région de Ziguinchor, Département de Bignona, Arrondissement de Kataba 1. Elle a une superficie de 908 km².

Elle est limitée :

- à l'Ouest par l'Océan Atlantique ;
- à l'Est par le marigot de Diouloulou ;
- au Nord par la Commune de Kataba 1 ;
- et au Sud par le fleuve Casamance.

On y distingue deux terroirs différents : le premier est constitué d'îles (**Kailo, Boune, Boko, Saloulou, Kassel, Mantate, Couba, Coumbaloulou, Bakassouk, Hilol, Haere, Diogue, Niomoune et Hitou**) et s'étend sur 832 km² avec au total 14 villages, le second correspond à la partie continentale qui couvre une superficie de 76 km² et compte 05 villages (Kafountine, Diannah, Albadar, Abéné et Colomba). Sa position géostratégique lui confère un statut de pôle économique en devenir (Pêche, Tourisme et Agro-industrie...).

Carte 1 : Localisation de la Commune de Kafountine



2. 2 Milieu Physique

2.2.1 Les sols et le relief

Le relief de la commune de Kafountine est essentiellement plat avec des dénivellations du plateau vers la mer.

Par ailleurs, on distingue trois types de sols :

- sols argileux- rizicultivables, 129,78km² soit 40% ;
- sols deck-dior : 162, 225 km² soit 50% ;
- sols dior : 32,445 km² soit 10%.

Dans les îles, les sols y sont essentiellement du domaine marin salé et sursalé. Toutefois, on y rencontre des sols de plateaux propices aux cultures pluviales et maraîchères.

2.2.2 Le climat

Le climat est de type soudano-sahélien avec l'influence de la brise marine. Il se caractérise par une saison des pluies qui va de Juin à Octobre et une saison sèche de Novembre à Mai.

Kafountine se trouve entre les isohyètes 1004mm au nord et 1418 mm à l'extrême sud de la Commune. Aujourd'hui, la tendance de la pluviométrie est à la hausse comparée aux années 90, avec une moyenne annuelle en hauteur d'eaux de 1000 mm.

2.2.3 La végétation

Dans la partie continentale, la végétation est composée d'essences forestières comme les rôniers, nérés, ditakh, palmier à huile, caïlcédrat, kadd, fromager et des espèces rampantes (maad, toll). Cette partie fait l'objet d'un fort déboisement pour l'aménagement des vergers et l'extension des zones d'habitat.

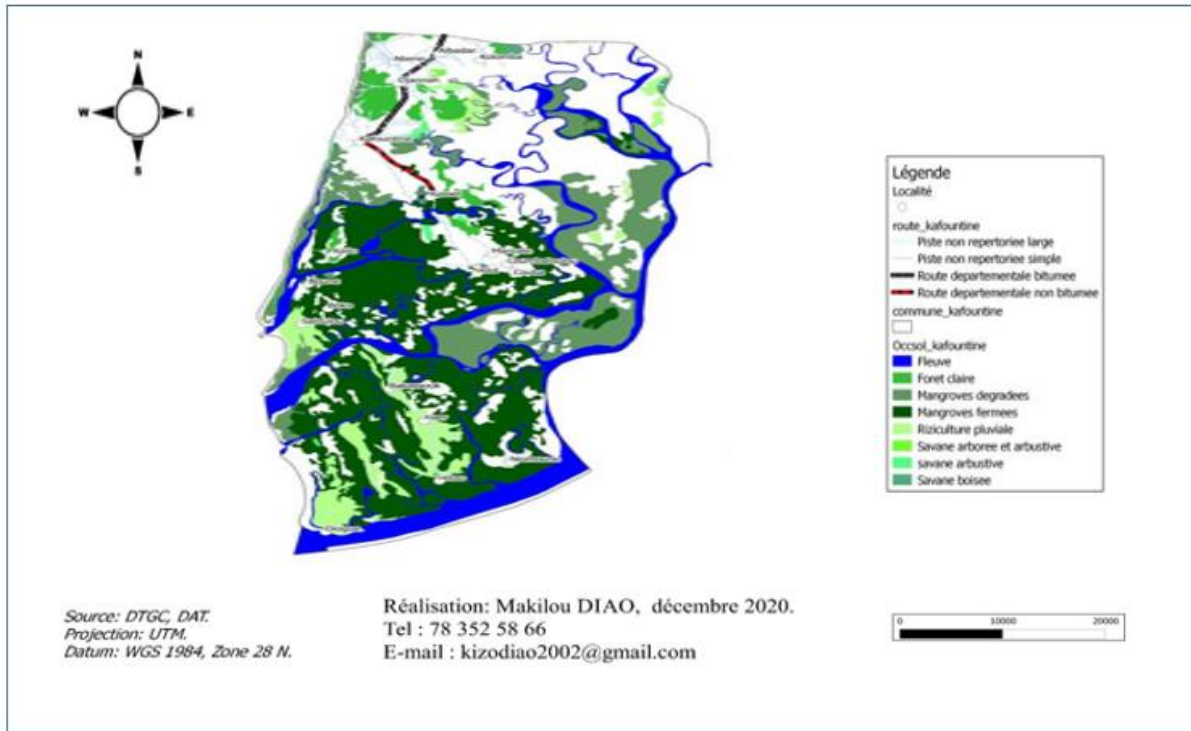
Dans la partie insulaire, le couvert végétal est très diversifié avec une prédominance des palétuviers (mangrove). On y rencontre aussi des palmiers à huile, des cocotiers, parinari macrophila ; des espèces rampantes et ligneuses, des fromagers et des baobabs.

La Commune de Kafountine ne possède pas de forêts classées. On y trouve cependant quelques réserves protégées à Kalissaye, Bitine et Kassel qui abritent des oiseaux migrateurs.

2.2.4 La Faune

La Commune se caractérise par la diversité de sa faune. On y rencontre des espèces aviaires comme des pélicans, des perdrix, des hérons, des aigrettes, des grues, des flamants roses, des cormorans, des ibis sacrés, des vautours des mammifères sauvages comme des singes, des biches, des lièvres, et les reptiles comme des serpents, des tortues marins, des crocodiles....

Carte 2: Ressources forestières de Kafountine



➤ **Répartition des ressources forestières**

Formation forestière	Superficie (ha)
Mangrove	37907
Forêts	4463
Total	42370

2.2.5 Les eaux de surface

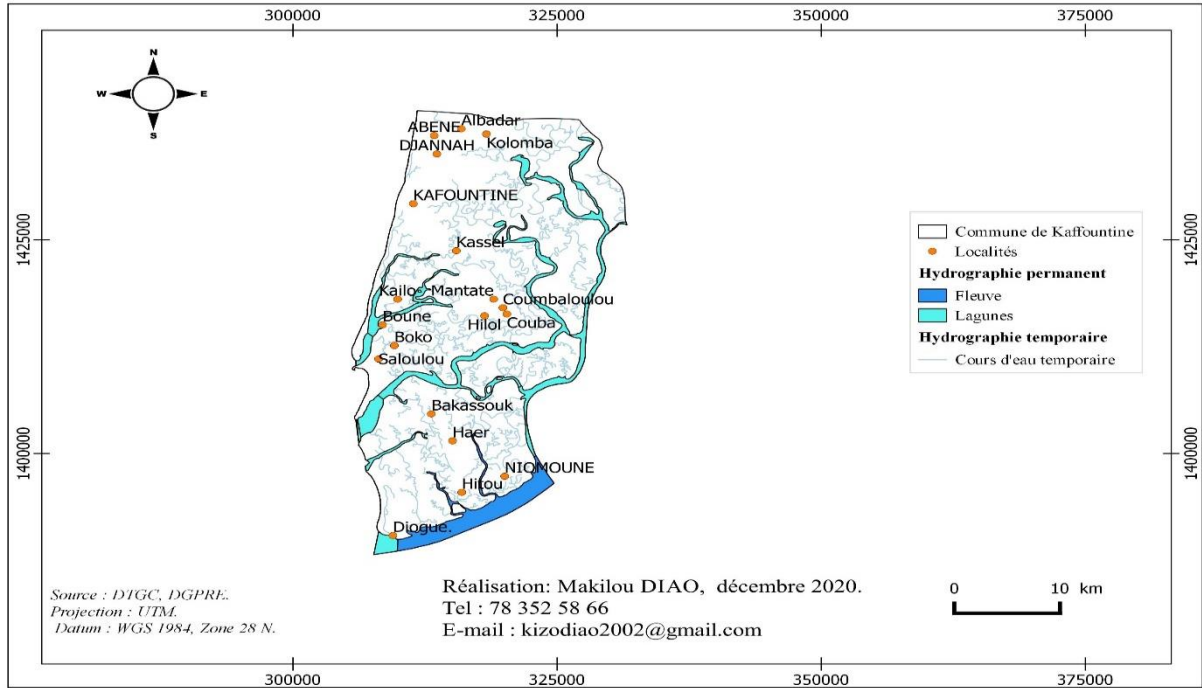
La Commune de Kafountine est irriguée par une multitude de petits marigots (bolongs) qui se jettent en général dans le marigot de Diouloulou ou dans le fleuve Casamance. La densité de ces marigots et les différentes connexions entre eux font que la Commune est essentiellement constituée d'îles qui ne sont accessibles que par pirogues.

2.2.6 Les eaux souterraines

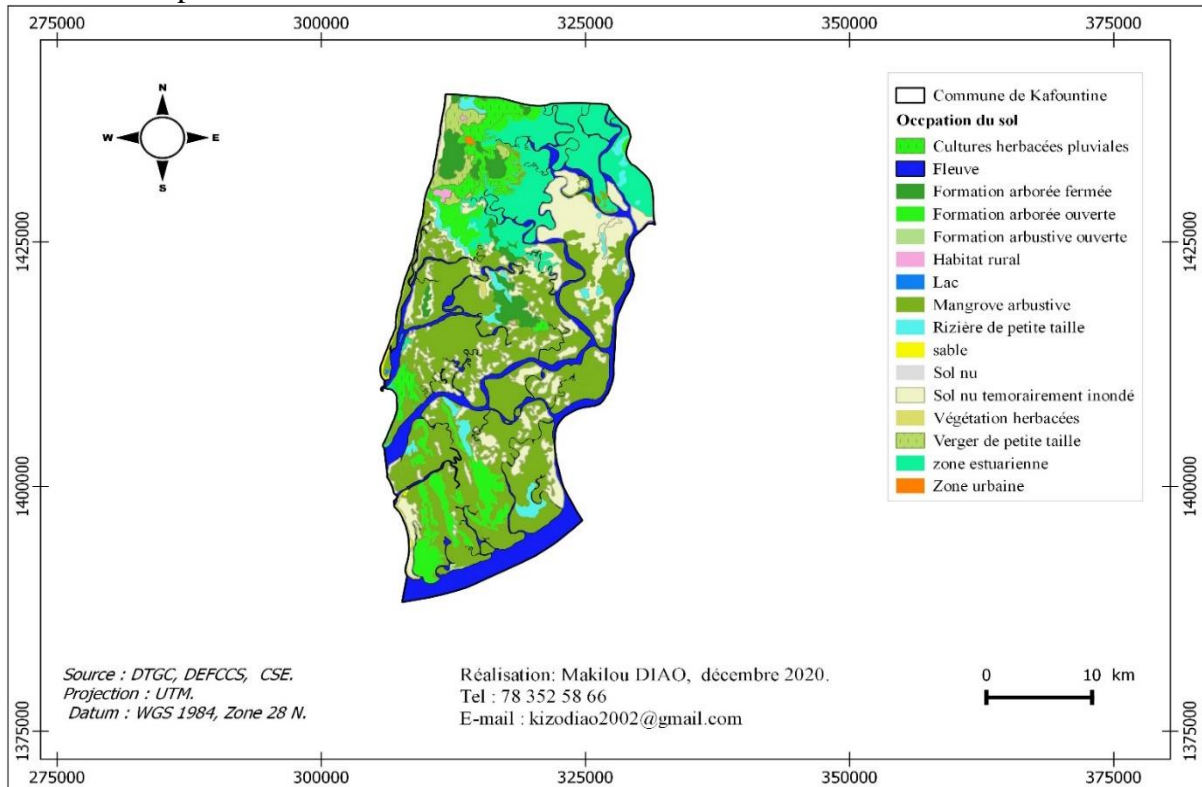
La nappe phréatique est profonde de 2 à 6 mètres dans la plupart des îles, mais dans le continent elle se situe à un maximum de 12m. Elle est de bonne qualité dans la partie continentale, saumâtre à moins saumâtre ou bonne qualité dans les îles.

Plan de Développement Communal de Kafountine

Carte 3 : Le Réseau Hydrographique



Carte 4 : Occupation des sols



➤ **Résumé de l'occupation des sols**

Type d'occupation	Superficie en ha	Ratio %
Mangrove	37 907	29,26
Eaux superficielles	32 801	25,32
Sols inondables	30 810	23,78
Champs	10 666	8,23
Tannes herbeuses	6 794	5,24
Rizières	5 366	4,14
Forêts	4 463	3,45
Sol nu	538	0,42
Habitat	197	0,15
Total	129 542	100

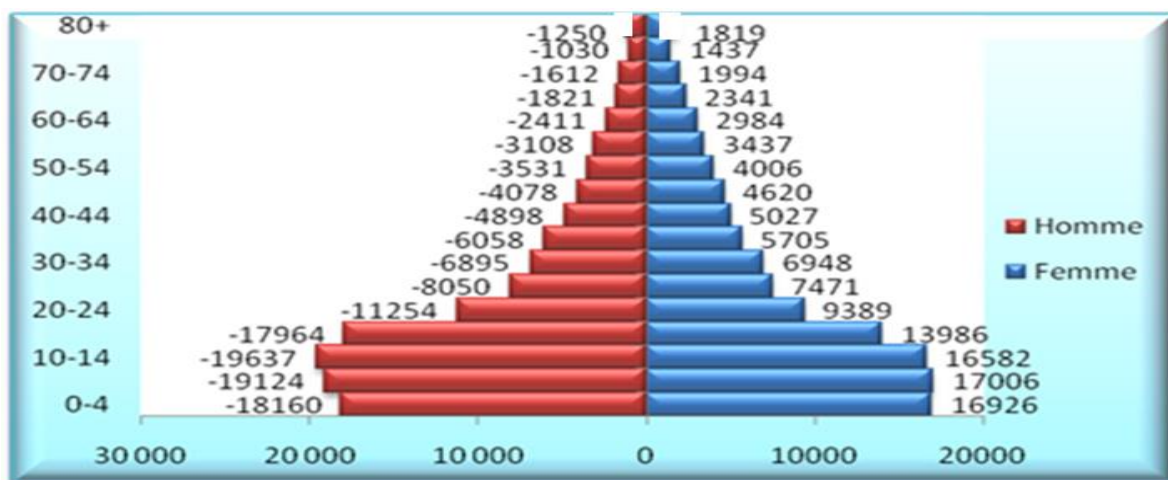
2. 3 Démographie

La Population de la Commune de Kafountine est estimée à 37.790 habitants en 2021 dont 20.546 Hommes contre 17.244 Femmes selon l'ANSD. La Commune de Kafountine se caractérise par une diversité ethnique composée majoritairement de Diolas Karones (87%), de mandingues (10%) et autres (3%).

2.3.1 Structure de la population

La Commune de Kafountine a une population relativement jeune. (Illustrer en termes de pourcentage et selon les classes d'âge).

Graphique 1 : Répartition de la population par sexe et par âge: Pyramide des âges



2.3.2 Mouvement de la population

La position géographique de Kafountine et ses potentialités économiques (pêche, tourisme et arboriculture en particulier) attirent beaucoup de population du Sénégal et de la sous-région.

Toutefois la dégradation des ressources naturelles combinées au développement du tourisme favorisent le phénomène de migration.

Les principales destinations sont :

- les autres localités de la région et du Sénégal ;
- la sous-région
- l'Europe

III- BILAN DIGNOSTIC

3.1. Secteurs productifs

3.1.1 Agriculture

Elle demeure l'une des principales activités économiques dans la Commune. Elle occupe plus de 90% de la population. Les types d'agricultures pratiqués dans la Commune sont l'agriculture pluviale, l'arboriculture et le maraîchage. L'Agriculture pluviale est essentiellement dominée par la riziculture. D'autres spéculations sont aussi cultivées à l'image de l'arachide, du mil, du sorgho et du niébé.

Ces dernières années on assiste à une forte croissance de l'arboriculture. Elle porte essentiellement sur plusieurs espèces fruitières (mangue et agrumes). Le maraîchage est lui aussi bien développé. La culture de patate, de manioc et de certaines légumineuses comme les pastèques et les haricots est également fortement pratiquée.

Par ailleurs, le système de production reste rudimentaire avec des méthodes culturelles traditionnelles.

Cette situation se traduit par une faiblesse des rendements qui impacte sur les productions et sur la couverture des besoins alimentaires des populations.

Ces dernières années on remarque un développement de la production de l'anacarde..

L'agriculture bénéficie de conditions favorables pour son essor (disponibilité de terres arables, bonne pluviométrie) dans la Commune. Toutefois, elle reste confrontée à d'énormes difficultés notamment le sous équipement des producteurs, la dégradation des terres, le manque d'intrants...

Tableau de synthèse des contraintes et hypothèses de solutions

Contraintes	Causes	Conséquences	Hypothèses de solutions
<ul style="list-style-type: none"> • Diminution des surfaces cultivables • Divagation des animaux • Absence d'aménagement des vallées et rizières • Sous équipement des producteurs • Forte dépendance 	<ul style="list-style-type: none"> • Erosion côtière • Salinité des sols ensablement des vallées • Difficulté d'accès aux îles • Manque de parcours du bétail et manque d'organisation du secteur • Emiettement des casiers rizicoles 	<ul style="list-style-type: none"> • Baisse des rendements et productions, • Insécurité alimentaire exode rurale • Faible rendement • Conflit entre éleveurs et agriculteurs • Baisse des rendements 	<ul style="list-style-type: none"> • Aménagement des terres rizicoles • Mise en place d'un parcours du bétail • Respect de la réglementation • Faciliter l'accès aux îles • Faciliter la dotation des matériels agricoles et intrants aux producteurs ;

<p>à la pluviométrie</p> <ul style="list-style-type: none"> • Accès difficiles à la terre 	<ul style="list-style-type: none"> • Insuffisance de matériels agricoles • Coût élevé du matériel • Difficultés d'accès aux intrants agricoles • Non adoption par certains producteurs des semences et autres intrants à haut rendements • Démembrement des terres au niveau des vallées • Insuffisance de l'encadrement technique des producteurs • Faible pratique du maraichage • Absence de pratique agricole de contre saison • Forte urbanisation de la commune 	<ul style="list-style-type: none"> • Prolongement de la durée des travaux dans les vallées et rizières • Utilisation de matériels rudimentaires (Kadiandou) • Diminution des surfaces cultivables • Baisse des rendements • Insécurité alimentaire • Pauvreté des ménages • Baisse des rendements 	<ul style="list-style-type: none"> • Remembrement des terres au niveau des vallées • L'acceptation des intrants à haut rendement • Renforcer l'effectif des conseillers agricoles mis en place par l'ANCAR dans chaque Commune • Aménager des zones de culture à contre saison • Faciliter l'accès à la terre
--	--	--	--

3.1.2 Elevage

L'élevage à Kafountine est de type traditionnel extensif. La majorité des ménages s'adonne à cette activité. Le cheptel est constitué essentiellement de bovins, d'ovins, de caprins et de porcins.

Les filières avicoles et apicoles connaissent un certain essor dans la Commune avec l'implantation de plusieurs unités de traitement et de conditionnement de miel et de mini-fermes. Ces filières connaissent aussi des difficultés liées notamment au manque d'équipements (rucher moderne, meulerie, emballage...), la cherté des aliments usinés...

Cet élevage est beaucoup plus social qu'économique. En effet, les rares ventes ne sont envisagées qu'en cas de besoins sociaux urgents. Les abattages sont effectués le plus souvent durant les cérémonies religieuses ou traditionnelles (ziaras, circoncisions, mariages, funérailles).

Dans la Commune l'intégration élevage-agriculture est une réalité. En effet, les déjections animales sont utilisées comme fertilisants et les résidus de récolte servent d'alimentation pour le bétail.

Plan de Développement Communal de Kafountine

Le secteur de l'élevage rencontre plusieurs difficultés :

- l'insuffisance et la qualité du pâturage n'assurent pas une bonne couverture alimentaire des animaux ;
- l'insuffisance des infrastructures hydrauliques pastorales ne facilite pas l'abreuvement du bétail surtout en saison sèche ;
- Le déficit d'agents, de produits vétérinaires et de parcs de vaccination, rend difficile la prise en charge correcte de la santé animale menacée par la récurrence des maladies comme la pasteurellose, les charbons, la peste, les vers intestinaux.

Tableau de synthèse des contraintes et hypothèses de solutions

Contraintes	Causes	Conséquences	Hypothèses de Solutions
<ul style="list-style-type: none"> • Système de Production traditionnelle- • Insuffisance des pâturages • La faiblesse de la couverture sanitaire animale • Accès difficile au matériel apicole ; • Cherté des aliments de volaille ; • Manque de formation des éleveurs sur les techniques de conservation de fourrage. 	<ul style="list-style-type: none"> • Manque de moyens financiers • Absence d'infrastructures hydrauliques pastorales ; • Absence de parcours de bétail ; • Déficit d'agents vétérinaires • Accès difficile aux produits vétérinaires • Accès difficile à l'eau • Fréquence de maladies • Faible engagement de l'Etat 	<ul style="list-style-type: none"> • Faible productivité • Conflits entre éleveurs et agriculteurs • Problèmes d'alimentation du bétail • Mortalité des animaux • Abattage clandestin 	<ul style="list-style-type: none"> • Moderniser le système de production ; • Construction d'habitats pastoraux modernes • Dotation en sujets améliorés • Dotation en équipement apicole • Construction d'infrastructures hydrauliques pastorales • Construction de parcs à vaccination • Construction d'aires d'abattage • Aménager des parcours de bétail

3.1.3 Foresterie

L'exploitation forestière est bien développée dans la Commune de Kafountine. Ainsi les produits récoltés sont l'huile et le vin de palme et les noix de palmistes. A cela s'ajoute l'exploitation du charbon de bois, des chevrons de palmiers, des balais, des nattes et des produits forestiers non ligneux (« maad », « toll », « solom »). , , ...

L'exploitation forestière est une importante source de revenus pour les populations particulièrement celles qui commercialisent le bois de chauffe destiné au fumage du poisson. Les feuilles, les racines et les écorces sont aussi utilisés dans la pharmacopée. Par ailleurs, les ressources forestières sont de plus en plus menacées par les feux de brousse, l'exploitation abusive et le changement climatique.

Tableau de synthèse des contraintes et hypothèses de solutions

Contraintes	Causes	Conséquences	Hypothèses de Solutions
<ul style="list-style-type: none"> • Surexploitation des ressources forestières • Déficit d'agents et de logistiques • Changement climatique • Coupe abusive du bois) 	<ul style="list-style-type: none"> • Déficit de contrôle ; • Absence de plans d'aménagement forestier • Porosité des frontières 	<ul style="list-style-type: none"> • Limitation des activités forestières • Raréfaction des ressources ligneuses et non ligneuses • Dégradation des écosystèmes 	<ul style="list-style-type: none"> • Recrutement et équipement des agents forestiers • Aménager les forêts • Organisation de campagne de reboisement • Renforcement du contrôle aux frontières

3.1.4 Pêche

La pêche est l'un des principaux moteurs de l'économie locale. En effet, c'est un secteur pourvoyeur d'emplois et de revenus pour des milliers de personnes qui évoluent dans tous les maillons de la chaîne de valeur. La présence d'affluents du fleuve Casamance et d'une large franche maritime favorise le développement de la pêche maritime et continentale. Le système d'exploitation y est à la fois artisanal et industriel.

Le tableau ci-dessous présente le résumé des différents produits débarqués dans la commune.

ANNEES	MISE A TERRE	MAREYAGE	TRANSFORMATION	CONSOMMATION	TOTAL
2006	7712040	2379080	5142000	190960	7712040
2007	14137905	4991445	8892000	254460	14137905
2008	22710280	6886630	15486000	337650	22710280
2009	23696060	7350610	16023000	322450	23696060

Plan de Développement Communal de Kafountine

2010	21424845	7155615	13954700	314530	21424845
2011	22275450	8441990	13481730	351730	22275450
2012	29939605	8306300	20604915	1028390	29939605
2013	35519890	9914280	25152585	453025	35519890
2014	33388630	9062660	23950500	375470	33388630
2015	34502135	8864705	25102400	535030	34502135
2016	26178729	15111505	11036525	30690	26178729
2017	30307605	20616005	9656975	34625	30307605
TOTAL	301793165	109080825	188483330	4229010	603586330

Le matériel de pêche est composé essentiellement de pirogues à moteur équipées de filets.

Les mises à terre se composent de capitaines, de soles, de dorades, de requins, de tilapias, de carpes, de mulets etc. La pêche de crevettes est formellement interdite dans les bolongs.

Kafountine dispose d'un (01) quai de pêche fonctionnel qui compte trois (03) fabriques de glace dont deux (02) fonctionnelles, un (01) débarcadère, une (01) usine de transformation des produits halieutiques (Oriental Dragon Fishing), neuf (9) stations d'essence,

Le dynamisme de la filière a favorisé le développement d'activités connexes telles que le mareyage et la transformation de poissons. De plus en plus, beaucoup de jeunes y voient un moyen de lutte contre l'exode rural et d'amélioration de leurs revenus. .

Le secteur de la pêche souffre d'une raréfaction des ressources principalement à cause de la surexploitation.

Tableau de synthèse des contraintes et hypothèses de solutions

Contraintes	Causes	Conséquences	Hypothèses de solutions
<ul style="list-style-type: none"> • Rareté des ressources • Insuffisance de matériels modernes de pêche • Manque d'organisation du secteur • Etroitesse du quai de débarquement 	<ul style="list-style-type: none"> • Manque de moyens financiers • Surexploitation et l'utilisation d'engins prohibés • Insuffisance de l'aménagement du quai • Faible structuration 	<ul style="list-style-type: none"> • Baisse du niveau d'activité • Chômage • Baisse des captures • Baisse des revenus financiers • Chavirement des embarcations • Insalubrité 	<ul style="list-style-type: none"> • Faciliter l'accès au financement aux acteurs de la filière • Sensibilisation et contrôle pour la lutte contre l'utilisation des engins prohibés • Instauration des périodes de repos biologique • Aménagement du quai de débarquement

3.1.5 Artisanat

L'artisanat est un secteur très peu développé malgré la disponibilité de matières premières et l'existence de deux centres artisanaux à Kafountine et Abéné. Les différents corps de métiers identifiés sont : forgerons, potiers, menuisiers métalliques, menuisiers ébénistes, sculpteurs, tisserands, tailleurs, mécaniciens, peintres, maçons, peintres plasticiens...

- Ce secteur est confronté à un manque de moyens et de formation des acteurs, l'exiguïté des villages artisanaux, la faiblesse de la promotion des produits artisanaux ...

Tableau de synthèse des contraintes et hypothèses de solutions

Contraintes	Causes	Conséquences	Hypothèses de solution
<ul style="list-style-type: none"> • Sous-équipement des acteurs • Exiguïté des centres artisanaux • Faible promotion des produits artisanaux • Concurrence des produits manufacturés importés • Difficulté d'accès à la matière première 	<ul style="list-style-type: none"> • Manque de moyens financiers • Manque de vision • Faiblesse des politiques de promotion du secteur • Cherté des produits artisanaux 	<ul style="list-style-type: none"> • Insuffisance dans la finition des produits • Absence de présentoir • Manque de visibilité du secteur • Difficulté d'écoulement • Evasion des meilleurs talents 	<ul style="list-style-type: none"> • Dotation en équipement adéquat • Créer des centres de formation aux métiers (plomberie, mécanique, menuiserie, bijouterie...) • Faciliter l'accès aux crédits d'équipement • Création de centrales d'achat pour l'approvisionnement en matière première

3.1.6. Tourisme

Le tourisme est l'un des poumons de l'économie de la Commune à côté de la pêche et de l'arboriculture. En plus des emplois créés, il génère beaucoup de revenus. Il existe deux types de tourisme à Kafountine : balnéaire et écotourisme.

La position de la Commune en bordure de l'Océan Atlantique et l'existence de plusieurs îles et de marigots constituent des sources d'attraction des touristes venant d'horizons divers (Europe, Amérique, Asie...).

La Commune compte deux grands sites touristiques à Kafountine et Abéné.. On y dénombre plusieurs réceptifs parmi lesquels l'hôtel Kalissaye, le Fouta Djallon, et des dizaines de campements et d'auberges. . .

Le tourisme souffre de plusieurs maux dont :

- la concurrence déloyale des résidences privées ;
- le non aménagement des zones touristiques qui rend difficile l'implantation de nouvelles infrastructures ;

- l'accès difficile à la terre pour les investisseurs ;
- la faible promotion de la destination Kafountine ;
- l'absence de reconnaissance juridique de certains réceptifs.

Tableau de synthèse des contraintes et hypothèses de solutions

Contraintes	Causes	Conséquences	Hypothèse de solutions
<ul style="list-style-type: none"> • Enclavement, • Baisse de la fréquentation des réceptifs hôteliers • Le manque d'aménagement des zones touristiques • L'accès difficile à la terre • Manque de promotion de la destination, 	<ul style="list-style-type: none"> • Mauvais état des pistes ; • la concurrence déloyale des résidences privées 	<ul style="list-style-type: none"> • Mobilité réduite • Baisse du nombre de visiteurs ; • Baisse du chiffre d'affaire des hôteliers ; • Difficulté d'implantation de nouvelles infrastructures 	<ul style="list-style-type: none"> • Construire des routes d'accès • Aménager des sites touristiques • Accroître le contrôle dans le secteur (police touristique)

3.1.7. Industrie

C'est un secteur peu développé à Kafountine. Cependant, il faut signaler la présence de deux (2) fabriques de glace et d'une (1) unité de transformation de produits halieutiques.

En dépit d'une bonne production agricole et halieutique, le secteur industriel est faiblement développé à cause du manque d'investissements privés.

Tableau de synthèse des contraintes et hypothèses de solutions

Contraintes	Causes	Conséquences	Hypothèses de solution
<ul style="list-style-type: none"> • Difficulté d'accès au financement • Insuffisance de la formation 	<ul style="list-style-type: none"> • Taux d'intérêt élevé • Manque de moyens financiers 	<ul style="list-style-type: none"> • Faiblesse des investissements dans le secteur • Faible valorisation des matières premières 	<ul style="list-style-type: none"> • Assouplir les conditions d'accès au financement • Renforcer les capacités des acteurs en entrepreneuriat • Transformer les produits locaux

3.1.8. Mines

Les activités minières se résument à l'extraction du sable pour la construction. Ces carrières sont gérées par les familles propriétaires des domaines. Par conséquent, leur exploitation ne profite pas à la Collectivité Territoriale.

Il est donc opportun de mettre en place un mode de gestion concerté de ces carrières entre les services de l'Etat, les populations et la Collectivité Territoriale.

Tableau de synthèse des contraintes et hypothèses de solutions

Contraintes	Causes	Conséquences	Hypothèses de solutions
<ul style="list-style-type: none"> • Absence de carrières autorisées • Exploitation irrégulière 	<ul style="list-style-type: none"> • Ignorance des dispositions de la loi • Absence de contrôle 	<ul style="list-style-type: none"> • Conflit entre populations et Collectivité Territoriale • Manque à gagner pour la Commune 	<ul style="list-style-type: none"> • Ouverture de carrières régulières • Renforcer le contrôle des services des mines • Sensibilisation des populations sur la réglementation des carrières • Sécuriser les carrières

3.2. Secteurs d'Appui à la Production

3.2.1. Commerce

L'offre commerciale dans la Commune de Kafountine est fortement liée aux produits agricoles, halieutiques, forestiers et manufacturiers. Les activités commerciales sont menées essentiellement au niveau du marché, des boutiques et du quai de pêche.

Le secteur souffre d'insuffisances d'infrastructures marchandes, seul le village de Kafountine dispose d'un marché permanent.

Tableau de synthèse des contraintes et hypothèses de solutions

Contraintes	Causes	Conséquences	Hypothèses de solutions
<ul style="list-style-type: none"> • Manque d'infrastructures marchandes • Mauvais état des pistes rurales • Enclavement 	<ul style="list-style-type: none"> • Manque d'investissement • Faible entretien des pistes de production • Faible desserte des îles 	<ul style="list-style-type: none"> • Difficulté d'écoulement des produits de denrées alimentaires • Perte de production • L'approvisionnement irrégulier des zones insulaires • Difficulté d'écoulement des produits vers le continent 	<ul style="list-style-type: none"> • Construction d'un marché permanent à Abéné • Réhabiliter les pistes rurales • Construction de pistes de production • Construction d'équipements de conservation des produits

3.2.2. Transports

Dans la Commune de Kafountine, on retrouve principalement le transport routier et fluviomaritime.

Plan de Développement Communal de Kafountine

Le transport inter-urbain des passagers est assuré par des véhicules faisant la navette entre Kafountine et le reste de la Région. Le transport intra communal des personnes et des marchandises est assuré par des motocyclettes (Djakarta), des taxi-clandestin (clando), des tricycles (taf-taf) et des vélos qui sont les moyens les plus usités.

Le transport fluvial est assuré par des pirogues qui relient la terre ferme aux îles à partir du village de Kassel et de celui de Kafountine.

La Commune dispose d'une route bitumée en bonne état (axe Diouloulou – Kafountine). Cependant, les pistes à l'intérieur des villages sont généralement en mauvais état surtout en période hivernale.

Tableau de synthèse des contraintes et hypothèses de solutions

Contraintes	Causes	Conséquences	Hypothèses de solutions
<ul style="list-style-type: none">• Mauvais état des pistes• Vétusté du parc automobile• Insuffisance de véhicules• Enclavement des îles	<ul style="list-style-type: none">• Manque de moyens financiers• Manque d'initiative• Manque de partenaires• Irrégularité des désertes au niveau des îles	<ul style="list-style-type: none">• Faible connectivité entre localités• Perte post récoltes• Baisse des excursions touristiques ;• Exode	<ul style="list-style-type: none">• Bitumage des pistes ;• Réhabilitation des pistes de production ;• Aménager un embarcadère à Kassel• Acquérir des embarcations modernes

3.2.3. Communications et télécommunications

La couverture téléphonique est assurée par les trois opérateurs de télécommunication au Sénégal (Orange, Free et Expresso). La qualité du réseau est jugée bonne dans la partie continentale en revanche elle est instable au niveau des îles.

Pour ce qui est de l'internet, la couverture est relativement faible. Cette situation a des répercussions négatives sur les activités socio-économiques (enseignement à distance, transfert d'argent...).

La Commune de Kafountine dispose par ailleurs de sa propre radio communautaire.

Tableau de synthèse des contraintes et hypothèses de solutions

Contraintes	Causes	Conséquences	Hypothèses de solutions
<ul style="list-style-type: none"> Mauvaise qualité du réseau téléphonique par endroit Faible couverture internet Inexistence des services de la poste 	<ul style="list-style-type: none"> Faiblesse de la puissance des antennes relais 	<ul style="list-style-type: none"> Mauvaise qualité des communications téléphoniques Interférence avec le réseau gambien Difficulté de faire des recherches Faible débit internet 	<ul style="list-style-type: none"> Extension du réseau téléphonique Amélioration de la puissance des antennes relais Amélioration des réseaux téléphoniques et ADSL Implantation d'un bureau de poste

3.2.4. Energies

Le réseau électrique est présent dans tous les villages de la terre ferme. Ce réseau est assez vétuste par endroit mettant en danger les populations riveraines. Cependant, la zone insulaire n'a pas accès au réseau électrique de la Senelec. Aussi bien sur la terre ferme qu'au niveau des îles, beaucoup de populations ont recours à l'énergie solaire.

Les autres sources d'énergie sont constituées du charbon de bois, du bois de chauffe et du gaz butane destinées à la cuisson et au fumage du poisson.

Tableau de synthèse des contraintes et hypothèses de solutions

Contraintes	Causes	Conséquences	Hypothèses de solutions
<ul style="list-style-type: none"> Faible couverture du réseau électrique Coût élevé de la technologie solaire Coût élevé du gaz butane 	<ul style="list-style-type: none"> Déficit d'investissement Manque de moyens financiers Vétusté du réseau par endroit 	<ul style="list-style-type: none"> Faible niveau d'électrification de la Commune Surexploitation des ressources forestières 	<ul style="list-style-type: none"> Electrification des îles Extension du réseau sur la terre ferme Réhabiliter le réseau défectueux

3.2.5. Institutions financières

Le dynamisme de l'économie locale a favorisé l'installation de plusieurs institutions financières telles que crédit mutuel, Microcred, caisse d'Albadar et Ina Wana, qui offrent des services d'épargne et de crédit aux populations.

Par ailleurs, on note une nouvelle approche clientèle de proximité avec le système de transfert rapide d'argent comme Wari, joni-joni, Wave, Free Money, Orange Money...

Tableau de synthèse des contraintes et hypothèses de solutions

Contraintes	Causes	Conséquences	Hypothèses de solutions
<ul style="list-style-type: none"> • Accès difficile au financement ; • Manque d'information sur les opportunités de crédit 	<ul style="list-style-type: none"> • Difficulté des populations à remplir les conditions d'accès au financement • Taux d'intérêt élevé 	<ul style="list-style-type: none"> • Faiblesse des investissements • Limitation des sources de financement • Difficultés de remboursement des prêts • Limitation de l'accès au Crédit 	<ul style="list-style-type: none"> • Appuyer l'implantation des institutions de microfinance • Renforcer l'information des acteurs sur les opportunités de crédit

3.3. Secteurs Sociaux de Base

3.3.1. Education/Formation

L'offre éducative dans la Commune de Kafountine est composée d'écoles du Préscolaire, de l'élémentaire, du moyen-secondaire, des centres de formation, des daaras...

3.3.1.1. Préscolaire :

L'éducation préscolaire est développée dans la Commune. On y trouve 20 Ecoles Maternelles dont 09 Privées et 11 Publics.

Elles sont localisées à Kafountine, Abéné, Diannah, Albadar, Couba, Niomoune, Hitou, Hilol, Diogué

3.3.1.2. Elémentaire

La Commune de Kafountine dispose d'une bonne cartographie scolaire. En effet, on retrouve des écoles un peu partout dans la commune. Ainsi, nous avons 26 Ecoles Elémentaires dont 01 Privée et 25 Publics.

3.3.1.3. Moyen secondaire

La Commune dispose de cinq (5) collèges d'enseignement moyens que sont les CEM d'Abéné, de Kafountine, de Diannah et deux autres dans les îles (Hilol et Niomoune).

RUBRIQUES	CARACTÉRISTIQUES
Infrastructure	05
Population scolarisée	2388
Effectif garçons	1141
Effectif filles	1147
Rapport de masculinité	1141/1147
Ratio élèves / tables-bancs	2
Ratio enseignant / élèves	33/2388
Eau	80%
Electricité	20%
Toilettes	100%
Mur de clôture	40%

La Commune dispose que d'un Lycée ; celui de Kafountine.

3.3.1.4. Formation Professionnelle

Kafountine possède quatre (04) Centres de formations professionnels dont deux (02) à Albadar un (01) à Kafountine et un (01) à Abéné.

3.3.1.5. Enseignement arabe et religieux

La Commune compte une (1) école franco arabe, deux (2) écoles arabes et deux (2) Daara.

Carte 5: carte des infrastructures scolaires



Tableau de synthèse des contraintes et hypothèses de solutions

Contraintes	Causes	Conséquences	Hypothèses de solutions
<ul style="list-style-type: none"> • Manque de salles de classe • Déficit d'équipement • Absence d'infrastructures connexes (mur de clôture, point d'eau, blocs d'hygiène) • Présence d'abris provisoires 	<ul style="list-style-type: none"> • Retard dans les investissements • Manque de moyens financiers. 	<ul style="list-style-type: none"> • Conditions d'apprentissage difficile • Insécurité dans les établissements 	<ul style="list-style-type: none"> • Construire davantage des salles de classe. • Doter les établissements d'infrastructures connexes • Equiper tous les établissements en matériels didactiques et en mobilier de bureau • Clôturer les écoles • Créer des toilettes • Electrifier les établissements scolaires • Doter les écoles de matériels informatiques

3.3.2. Santé et Action sociale

Au plan infrastructurel, la Commune de Kafountine dispose de 06 Postes de santé (Kafountine, Abéné, Diannah, Couba, Niomoune et Diogué), de 09 Cases de santé, de 05 Maternités rurales. Malgré la bonne couverture de la Commune en termes d'infrastructures de santé, la qualité des soins est limitée par le déficit en matériels médicaux et en moyens d'évacuation des malades (Ambulances) et la vétusté des infrastructures.

Indicateurs	Caractéristiques
Infrastructures	Existence de 06 Postes de santé ,05Maternités rurales, 09 cases de santé et 01 Pharmacie
Personnel	<ul style="list-style-type: none"> - 07 sages-femmes - 06 Infirmiers - 01 Médecins - Existence de personnels communautaires (47 relais communautaires, 7 matrones, 20ASC)

Plan de Développement Communal de Kafountine

Carte 6 : carte des infrastructures de Santé

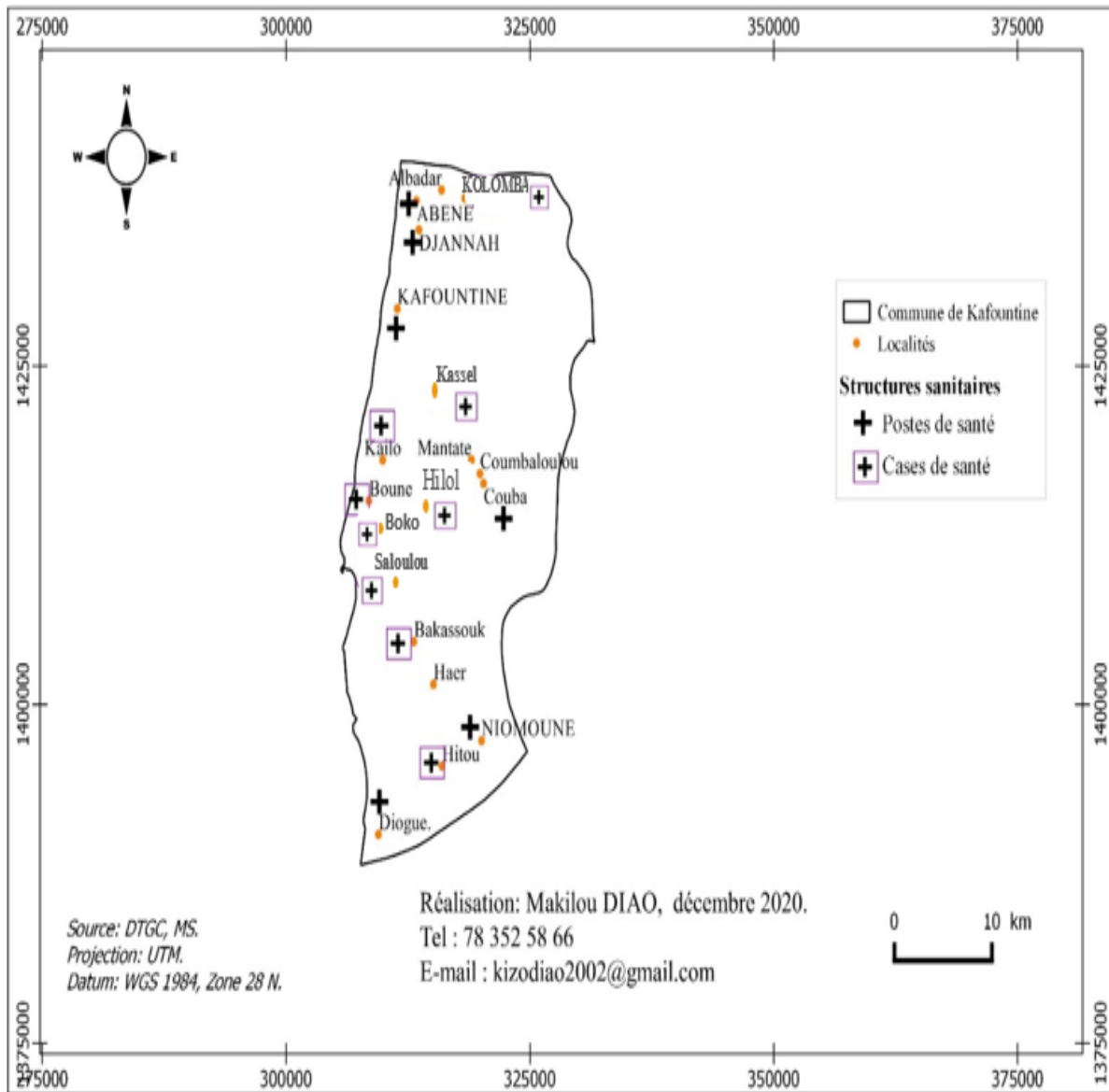


Tableau de synthèse des contraintes et hypothèses de solutions

Contraintes	Causes	Conséquences	Hypothèses de solutions
<ul style="list-style-type: none"> • Déficit du plateau technique • Vétusté des infrastructures sanitaires • Insuffisance des moyens logistiques 	<ul style="list-style-type: none"> • Insuffisance de ressources financières • Le manque d'entretien des infrastructures • Faiblesse des ressources financières des postes de santé 	<ul style="list-style-type: none"> • Faible qualité de soins • Conditions de travail difficile 	<ul style="list-style-type: none"> • Dotation en matériels médicaux et en ambulance • Réhabiliter les infrastructures sanitaires

3.3.3. Jeunesse, Sports et loisirs

En matière de sport, le football est la discipline sportive la plus pratiquée dans la Commune surtout durant la saison de pluies avec le championnat national populaire appelé « navétanes ». Dans la Commune, les jeunes sont surtout organisés autour des ASC (Associations sportives et culturelles) qui sont au nombre de 21.

Le manque d'équipements sportifs et l'insuffisance d'aires de jeu aux normes rendent inexistante la pratique des autres disciplines comme le basket ball, hand ball, l'athlétisme etc. Pour une meilleure amélioration de la pratique sportive, un accent particulier devrait être mis dans la construction d'infrastructures adaptées et l'encadrement des jeunes.

Les jeunes s'activent plus au niveau des activités sportives et ludiques au détriment des questions de formation et d'emplois.

L'animation culturelle dans les villages est assurée par les ASC à partir de troupes folkloriques et théâtrales.

Tableau de synthèse des contraintes et hypothèses de solutions

Contraintes	Causes	Conséquences	Hypothèse de solutions
<ul style="list-style-type: none"> • Difficulté d'accès au financement, • Manque de formation professionnelle • Accès difficile au foncier • Déficit d'encadrement des jeunes 	<ul style="list-style-type: none"> • Manque d'information sur les sources de financement • Offre de formation limitée • Absence de structures dédiées 	<ul style="list-style-type: none"> • Désœuvrement des jeunes • Sous-emploi des jeunes • Exode rural • Emigration 	<ul style="list-style-type: none"> • Faciliter l'accès des jeunes sur les opportunités de financement • Faciliter l'information sur les opportunités de formation • Organiser des guichets mobiles d'information par les structures d'encadrement des jeunes

3.3.4. Culture

La Commune de Kafountine regorge d'énormes potentiels culturels composés de sites historiques tels que la demeure de la prêtresse à Boune, l'arbre sacré d'Abéné et le site d'El hadji Oumar TALL. A côté de ces sites historiques, d'autres produits culturels existent tels que le carnaval de Kafountine et les festivals d'Abéné et de Diannah qui drainent chaque année des milliers de personnes.

Toutefois, en dépit des nombreuses potentialités, le secteur souffre :

- du manque d'infrastructures culturelles adéquates ;
- du manque d'organisation du secteur ;
- de l'insuffisance des infrastructures culturelles ;
- du manque de formation des acteurs en matière d'animation culturelle.

Tableau de synthèse des contraintes et hypothèses de solutions

CONTRAINTES	CAUSES	CONSEQUENCES	HYPOTHESES DE SOLUTIONS
<ul style="list-style-type: none"> • Manque d'infrastructures culturelles adéquates • Manque de formation des acteurs en matière d'animation culturelle • Difficulté d'accès à l'information sur les opportunités de financement 	<ul style="list-style-type: none"> • Faiblesse des investissements publics • Difficulté d'accès à l'information sur les opportunités de formation et de financement 	<ul style="list-style-type: none"> • Conditions de travail difficile • Faiblesse de l'activité culturelle • Faiblesse de la qualité des œuvres culturelles 	<ul style="list-style-type: none"> • Construire et équiper des infrastructures culturelles • Organiser des guichets mobiles d'information

3.3.5. Hydraulique

L'approvisionnement en eau potable de la Commune se fait par des forages qui sont au nombre de 04 forages (02 forages publics et 02 forages privés). Dans le cadre du programme d'approvisionnement en eau potable des îles de la basse Casamance, il est prévu la construction de 07 forages. Les puits modernes, les points filtrants, les cuves sont les autres modes d'approvisionnement en eau potable surtout dans les îles. Avec le développement urbain, les forages existants ne desservent pas tous villages de la Commune d'où la nécessité d'étendre le réseau d'adduction d'eau.

Tableau de synthèse des contraintes et hypothèses de solutions

Contraintes	Causes	Conséquences	Hypothèses de solutions
<ul style="list-style-type: none"> • Tarissement des puits traditionnels en saison sèche • Faible couverture du réseau • Absence d'adduction d'eau dans les îles. 	<ul style="list-style-type: none"> • Baisse de la nappe phréatique • Insuffisance du nombre de forages • Faiblesse des investissements 	<ul style="list-style-type: none"> • Difficulté d'accès à l'eau • Accès difficile du bétail à l'eau • Absence d'eau potable dans les îles 	<ul style="list-style-type: none"> • Extension du réseau hydraulique • Réalisation des branchements sociaux • Achever l'approvisionnement en eau potable des îles

3.3.6. Assainissement

La Commune dispose d'un système de collectes des ordures ménagères qui, pour le moment se limite dans le village Kafountine. En revanche, le système de collecte, de traitement des eaux usées ainsi que le réseau de drainage des eaux pluviales est inexistant. Concernant

l'assainissement individuel, le nombre de ménage ayant accès aux latrines modernes demeure limité.

Tableau de synthèse des contraintes et hypothèses de solutions

Contraintes	Causes	Conséquences	Hypothèses de solutions
<ul style="list-style-type: none"> • Absence de réseau d'assainissement et d'évacuation des eaux usées et pluviales • Insuffisance de latrines modernes 	<ul style="list-style-type: none"> • Absence d'investissement dans le secteur • Faiblesse des moyens financiers des ménages 	<ul style="list-style-type: none"> • Erosion hydriques • Inondations 	<ul style="list-style-type: none"> • Mettre en place un système d'assainissement et de drainage des eaux pluviales • Faire un plaidoyer pour l'intervention des programmes d'assainissement dans la Commune

3.3.7. Urbanisme, Habitat et Cadre de vie

En matière de planification urbaine, la Commune de Kafountine ne dispose pas de Plan Directeur d'Urbanisme (PDU). Cette situation se traduit par une urbanisation non maîtrisée (villages non lotis). L'habitat dans la Commune est composé de constructions en dur, en banco et en paille.

Le cadre de vie souffre d'absence d'espaces verts aménagés.

Tableau de synthèse des contraintes et hypothèses de solutions

Contraintes	Causes	Conséquences	Hypothèses de solutions
<ul style="list-style-type: none"> • Inexistence d'un Plan Directeur d'Urbanisme (PDU) • Absence d'espaces verts 	<ul style="list-style-type: none"> • Faiblesse des moyens des Collectivités Territoriales 	<ul style="list-style-type: none"> • Occupation anarchique de l'espace public • Insécurité de la zone 	<ul style="list-style-type: none"> • Elaboration d'un PDU • Aménagement des espaces verts

3.4. Dynamique organisationnelle

Le tissu associatif de la Commune de Kafountine se présente sous forme d'Organisations Communautaires de Base (OCB) dont les motifs de regroupement demeurent pour l'essentiel la réalisation d'activités économiques. Nous avons plus de 100 Organisations dont 21 ASC, 57 GIE, 30 GPF, 06 CDS, APE.

Certaines de ces organisations sont caractérisées par :

- une faible capacité managériale ;
- un déficit de formation ;
- la faiblesse de leur capacité financière ;
- le non renouvellement régulier des instances.

3.5. Gouvernance locale

La Commune est administrée par un conseil municipal de 46 élus structuré en bureau exécutif de trois membres et de 13 Commissions techniques.

Le Maire est appuyé dans sa gestion de la Commune par des services techniques ci-après :

- Le secrétariat municipal
- La Division fiscalité locale
- La Division Comptabilité
- La Division Développement local
- La Division Etat civil
- La Division voirie- assainissement- nettoyage

La Situation financière de la commune

Rubriques	Crédits votés 2018	Crédits votés 2019	Crédits votés 2020
<i>Section de fonctionnement</i>			
Recettes	205 169 600 F	212 867 183 F	250 520 000 F
Dépenses	205 196 600 F	215 867 183 F	250 520 000 F
<i>Section d'investissement</i>			
Recettes	196 000 000 F	314 000 000 F	220 500 000 F
Dépenses	196 000 000 F	314 000 000 F	220 500 000 F
Résultat global	401 169 600 F	526 867 183 F	471 020 000 F

IV. PLANIFICATION DU DEVELOPPEMENT

4.1. Vision de développement

« Kafountine, Pôle économique et culturel attractif et créateur de richesses »

4.2. Axes stratégiques

Axe stratégique 1 : Renforcement de l'accès aux services sociaux de base

Axe stratégique 2 : Environnement et développement durable

Axe stratégique 3 : Soutien aux secteurs d'appui à la production

Axe stratégique 4 : Renforcement institutionnel et gouvernance

➤ Aligement des Programmes aux Axes

Axes	Programmes
AXE 1 : Renforcement de l'accès aux services sociaux de base	<p>Programme 1 : Programme de Renforcement des Infrastructures Sanitaires (PRIS)</p> <p>Programme 2 : Programme de Renforcement des Infrastructures Educatives (PRIE)</p> <p>Programme 3 : Programme d'Eau Potable et d'Assainissement (PEPA)</p> <p>Programme 4 : Programme de Rénovation du Cadre de vie (PRC)</p> <p>Programme 5 : Programme de Relance du Sport et de la Culture (PRESC)</p>
AXE 2 : Environnement et développement durable	<p>Programme 1 : Programme de Modernisation et d'Intensification de l'Agriculture (PMIA)</p> <p>Programme 2 : Programme de Modernisation de l'élevage (PMEL)</p> <p>Programme 3 : Programme d'Appui à la Sauvegarde des Forêts (PASF)</p> <p>Programme 4 : Programme de Relance de la pêche (PREP)</p>
AXE 3 : Soutien aux secteurs d'appui à la production	<p>Programme 1 : Programme de Soutien à l'Entreprenariat Rural (PSER)</p> <p>Programme 2 : Programme de Désenclavement et de Promotion Touristique (PDPT)</p>
AXE 4 : Renforcement institutionnel et gouvernance	<p>Programme 1 : Programme de Renforcement de la Gouvernance Locale (PRGL)</p>

Plan de Développement Communal de Kafountine

4.3. PLAN D' ACTIONS PRIORITAIRES (PAP)

	ACTIONS	LOCALISATION	BUDGET					
			2021	2022	2023	2024	2025	TOTAL
AXE1 : Renforcement de l'accès aux services sociaux de base								
Programme 1 : Programme de Renforcement des Infrastructures Sanitaires (PRIS)								
SANTE	OS1 : Améliorer les infrastructures et la logistiques des structures sanitaires							
	Réhabilitation et équipement du centre de santé	Kafountine	60 000 000					60 000 000
	Construction et équipement d'un poste de santé	Albadar			94 000 000			94 000 000
		Diannah		94 000 000				94 000 000
	Réhabilitation du poste de santé	Niomoune	20 000 000					20 000 000
	Réhabilitation et équipement de la case de santé	Saloulou			12 000 000			12 000 000
	Equipement en panneaux solaires de postes de santé	Kafountine	10 000 000					10 000 000
		Abéné	10 000 000					10 000 000
		Diannah		10 000 000				10 000 000
		Couba			10 000 000			10 000 000
		Niomoune				10 000 000		10 000 000
		Diogué					10 000 000	10 000 000
	Acquisition de 12 batteries solaires pour le poste de santé	Couba	10 000 000					10 000 000
	Equipement en panneaux solaires de la case de santé	Djindème	10 000 000					10 000 000
	Dotation de 4 pirogues ambulances	Niomoune	5 000 000					5 000 000
		Diogué	5 000 000					5 000 000
		Saloulou	5 000 000					5 000 000
		Couba		5 000 000				5 000 000
	Acquisition de 3 ambulances médicalisées	Kafountine	25 000 000					25 000 000
		Abéné	25 000 000					25 000 000
Diannah			25 000 000				25 000 000	
OS2 : Améliorer les conditions de logement des agents de santé								

Plan de Développement Communal de Kafountine

	Construction logement ICP	Kafountine	17 000 000					17 000 000
		Abéné		17 000 000				17 000 000
	Construction logement sages-femmes	Kafountine	17 000 000					17 000 000
		Abéné		17 000 000				17 000 000
		Diannah			17 000 000			17 000 000
Programme 2 : Programme de Renforcement des Infrastructures Educatives (PRIE)								
EDUCATION	OS1 : Améliorer les infrastructures en milieu scolaire							
	Construction et équipement de 3 salles de classe et bloc administratif dans le Préscolaire	Diogué	47 000 000					47 000 000
		Saloulou		47 000 000				47 000 000
		Haer			47 000 000			47 000 000
		Abéné	47 000 000					47 000 000
		Kabar	47 000 000					47 000 000
		Kafountine II		47 000 000				47 000 000
	Construction et équipement d'1 salle de classe à l'école maternelle de Diannah I	Diannah	9 000 000					9 000 000
	Construction et équipement d'1 salle de classe à l'école maternelle de Albadar	Albadar	9 000 000					9 000 000
	Construction d'une nouvelle école maternelle à Diannah	Diannah		30 000 000				30 000 000
	Construction et équipement de salles de classe dans les écoles élémentaires	Kafountine IV (3)	27 000 000					27 000 000
		Kafountine III (2)	18 000 000					18 000 000
		Diannah II (2)	18 000 000					18 000 000
		Abéné II (2)	18 000 000					18 000 000
		Couba (2)	18 000 000					18 000 000
		Hillol (2)		18 000 000				18 000 000
	Construction et équipement de 2 salles de classe dans le CEM	Diannah	18 000 000					18 000 000
	Construction d'une salle polyvalente dans le CEM	Diannah			22 000 000			22 000 000
	Construction et équipement de 2 salles de classe + bloc administratif + sanitaires dans le CEM	Kafountine II		48 000 000				48 000 000
	Renforcement en équipement des centres de formation professionnel	Albadar		5 000 000				5 000 000
Abéné			5 000 000				5 000 000	
Construction et équipement de 3 salles de classes au Lycée	Kafountine	27 000 000					27 000 000	

Plan de Développement Communal de Kafountine

	Equipement du Laboratoire du Lycée de Kafountine	Kafountine		20 000 000				20 000 000
	Construction et équipement d'un Lycée technique (4 salles + Bloc administratif + sanitaires)	Kafountine				300 000 000		300 000 000
	Réfection de la toiture de 4 salles de classes l'école élémentaire	Kailo (2)	7 000 000					7 000 000
		Saloulou (2)	7 000 000					7 000 000
	Construction et équipement d'une salle de classe à l'école élémentaire Diannah II	Diannah	9 000 000					9 000 000
	Equipement de 3 salles de classes à l'école élémentaire Diannah II	Diannah		4 500 000				4 500 000
	Construction et équipement d'un bloc administratif	Hillol		25 000 000				25 000 000
		Niomoune		25 000 000				25 000 000
OS2 : Améliorer la sécurité en milieu scolaire								
	Construction de mur de clôture dans les écoles élémentaires (150/100)	Kabar	20 000 000					20 000 000
		Kafountine Ecole II	20 000 000					20 000 000
		Ecole III		20 000 000				20 000 000
		Ecole IV		20 000 000				20 000 000
		Abéné II			20 000 000			20 000 000
		Diannah II			20 000 000			20 000 000
		Djindème				20 000 000		20 000 000
		Ecole Franco-Arabe (EFA) Kafountine				20 000 000		20 000 000
	Construction d'un mur de clôture dans le CEM (200/100)	Diannah		24 000 000				24 000 000
	Achèvement du mur de clôture (600m) du lycée	Kafountine		24 000 000				24 000 000
Programme 3 : Programme d'Eau Potable et d'Assainissement (PEPA)								
	OS 1 : Faciliter l'accès à l'eau potable							
HYDRAULIQUE	Construction de 3 forages	Kafountine	150 000 000					150 000 000
	Construction d'un forage + Château d'eau pour alimenter le quai de pêche	Kafountine		150 000 000				150 000 000
	Construction d'un château d'eau (+cabine de pompage) de 600 m3	Kafountine	100 000 000					100 000 000
	Densification du réseau hydraulique (90km)	Kafountine	630 000 000					630 000 000
	Construction d'un forage et château d'eau de 200 m3	Diannah				150 000 000		150 000 000

Plan de Développement Communal de Kafountine

	Densification du réseau hydraulique (40km)	Diannah				280 000 000		280 000 000
	Installation de bouches d'incendie	Kafountine (2)	2 000 000					2 000 000
		Abéné		1 000 000				1 000 000
		Diannah			1 000 000			1 000 000
		Colomba					1 000 000	1 000 000
		Albadar					1 000 000	1 000 000
	OS 2 : Améliorer l'assainissement et la salubrité							
	Extension du caniveau principal (5km)	Kafountine (Kabar - Batara)		1 600 000 000				1 600 000 000
	Construction d'un exutoire entre le lac Sitokoto et le débarcadère de Saloulou	Commune		100 000 000				100 000 000
	Construction de caniveaux secondaires pour 10 rues (30km)	Kafountine		3 200 000 000	3 200 000 000	1 600 000 000	1 600 000 000	9 600 000 000
	Construction d'un canal	Abéné (2km)	640 000 000					640 000 000
		Diannah (poste de santé sur 200m)		64 000 000				64 000 000
	Construction de 2 stations de traitement des eaux usées	Kafountine (1)					200 000 000	200 000 000
		Abéné (1)					200 000 000	200 000 000
	Construction d'un bloc d'hygiène dans chaque marché	Kafountine (1)	5 000 000					5 000 000
		Abéné (1)		5 000 000				5 000 000
		Diannah (1)			5 000 000			5 000 000
	Construction d'un bloc d'hygiène dans chaque terrain de foot	Kafountine	5 000 000					5 000 000
		Abéné	5 000 000					5 000 000
		Diannah		5 000 000				5 000 000
		Colomba		5 000 000				5 000 000
		Albadar			5 000 000			5 000 000
	Construction d'un bloc d'hygiène dans le lieu de culte de Kenkendiameng	Kafountine		5 000 000				5 000 000
	Construction d'un bloc d'hygiène à l'église	Kafountine	5 000 000					5 000 000
		Abéné		5 000 000				5 000 000
		Albadar			5 000 000			5 000 000
	Construction d'un bloc d'hygiène dans les mosquées	Albadar	5 000 000					5 000 000
		Diannah		5 000 000				5 000 000

Plan de Développement Communal de Kafountine

		Abéné			5 000 000			5 000 000	
		Colomba				5 000 000		5 000 000	
	Construction de 70 édicules (blocs d'hygiène) publics dans les 14 îles	Commune	125 000 000	125 000 000	100 000 000			350 000 000	
	Construction de 300 latrines modernes dans les ménages	Commune	90 000 000	90 000 000	90 000 000	90 000 000	90 000 000	450 000 000	
	Réhabilitation d'un bloc d'hygiène à l'école élémentaire Abéné I	Abéné	1 500 000					1 500 000	
	Acquisition de 3 camions de collecte d'ordures ménagères	Commune	210 000 000					210 000 000	
	Acquisition de 2 camions de vidange de fosses septiques	Commune		25 000 000	25 000 000			50 000 000	
	Construction et équipement d'une unité de traitement d'ordures ménagères	Colomba		150 000 000				150 000 000	
Programme 4 : Programme de Rénovation du Cadre de vie (PRC)									
ENVIRONNEMENT ET CADRE DE VIE	OS 1: Aménager l'espace public								
	Reboisement de plants décoratifs	Commune (Ecoles et routes principales)	1 000 000	1 000 000	1 000 000	1 000 000	1 000 000	5 000 000	
	Création d'une pépinière communale	Kafountine	1 500 000					1 500 000	
	Aménagement d'espaces verts	Kafountine					1 000 000		1 000 000
		Abéné					1 000 000		1 000 000
		Albadar					1 000 000		1 000 000
		Colomba						5 000 000	5 000 000
		Diannah						5 000 000	5 000 000
	Création de bois d'écoles	CEM Diannah		1 000 000					1 000 000
		CEM Kafountine		1 000 000					1 000 000
		EE Colomba		1 000 000					1 000 000
		EE Diannah		1 000 000					1 000 000
	OS2 : Planifier l'espace communal								
	Elaboration d'un POAS	Commune			20 000 000				20 000 000
Elaboration d'un plan d'aménagement et d'urbanisme	Commune			25 000 000				25 000 000	
Programme 5 : Programme de Relance du Sport et de la Culture (PRESC)									

Plan de Développement Communal de Kafountine

JEUNESSE/SPORTS/ CULTURE/LOISIRS	OS 1 : Promouvoir le sport, la culture et les loisirs							
	Construction d'un stade omnisport (foot, basket, volley, arène...)	Kafountine (500/100)	300 000 000					300 000 000
	Construction de mur de clôture des terrains	Diannah (Kabar) (150/100)		20 000 000				20 000 000
		Albadar (150/100)	20 000 000					20 000 000
		Colomba (150/100)			20 000 000			20 000 000
		Couba (150/100)				20 000 000		20 000 000
		Hillol (150/100)					20 000 000	20 000 000
		Boune (150/100)					20 000 000	20 000 000
		Diogué (150/100)					20 000 000	20 000 000
	Saloulou (150/100)					20 000 000	20 000 000	
	Construction et équipement d'un terrain de sport	Diannah (150/100)		30 000 000				30 000 000
	Aménagement et équipement d'un parcours sportif	Kafountine			25 000 000			25 000 000
	Construction de 12 murs de cimetières (200/100)	Abéné (2)	48 000 000					48 000 000
		Albadar (2)		48 000 000				48 000 000
		Diannah (3)	72 000 000					72 000 000
		Colomba (1)			24 000 000			24 000 000
		Kafountine (4)	96 000 000					96 000 000
Construction et équipement d'un parc d'attraction	Kafountine (100/100)		56 000 000				56 000 000	
Réhabilitation et équipement du foyer de Kafountine en centre culturel multifonctionnel (bibliothèque, salle informatique...)	Kafountine		75 000 000				75 000 000	
OS 2 : Promouvoir la destination Kafountine								
Création d'une marque Kafountine	Commune			PM			PM	
Plaidoyer pour l'inscription dans l'agenda culturel national des Festivals de Abéné et Diannah et du Carnaval de Kafountine	Abéné (Festival)		PM				PM	
	Diannah (Festival)		PM				PM	
	Kafountine (Carnaval)		PM				PM	
Elaboration de recueils sur l'histoire et la culture des villages de la commune	Commune	5 000 000	5 000 000	5 000 000	5 000 000		20 000 000	
Valorisation des congrès villageois avec l'implication des autorités locales et administratives	Tous les villages		PM	PM	PM	PM	PM	
AXE 2 : Environnement et développement durable								
Programme 1 : Programme de Modernisation et d'Intensification de l'Agriculture (PMIA)								

Plan de Développement Communal de Kafountine

AGRICULTURE	OS 1 : Aménager les espaces agricoles							
	Construction de digues anti-sel	Kafountine - Etinipack (12km)	660 000 000					660 000 000
		Souloul - Kassel (17km)	935 000 000					935 000 000
		Kéréwan - Albadar (6km)		330 000 000				330 000 000
		Albadar - Djiringate (10 km)		550 000 000				550 000 000
		Couba - Coubaloulou (4km)		220 000 000				220 000 000
		Hillol (sur 1,5km)	82 500 000					82 500 000
		Kanesse (sur 9km)				495 000 000		495 000 000
		Kailo (sur 5km)	275 000 000					275 000 000
		Boune (sur 2km)	110 000 000					110 000 000
		Boko (sur 2km)	110 000 000					110 000 000
		Saloulou (sur 9km)	495 000 000					495 000 000
		Bacassouk (sur 2km)		110 000 000				110 000 000
		Haer (sur 4km)	220 000 000					220 000 000
		Hitou (sur 7km)			385 000 000			385 000 000
		Niomoune (sur 10km)	550 000 000					550 000 000
		Diogué (sur 7km)	385 000 000					385 000 000
		Coumbaloulou-Mantate (2 Km)			110 000 000			110 000 000
	Remembrement des terres	Kafountine	5 000 000					5 000 000
		Abéné		5 000 000				5 000 000
OS 2 : Renforcer les équipements agricoles								
Acquisition de 4 tracteurs	Commune	20 000 000	20 000 000	20 000 000	20 000 000		80 000 000	
Acquisition de 4 moissonneuses batteuses	Commune	60 000 000	60 000 000	60 000 000	60 000 000		240 000 000	
Acquisition de 20 motoculteurs	Commune	12 500 000	12 500 000	12 500 000	12 500 000		50 000 000	
Programme 2 : Programme de Modernisation de l'élevage (PMEL)								
ELEVAGE	OS1 : Réaliser des infrastructures pour l'élevage							

Plan de Développement Communal de Kafountine

	Implantation d'une ferme agropastorale	Abéné - Albadar - Colomba - Diannah (10ha)	120 000 000					120 000 000
		Kafountine - Kassel (5ha)		64 000 000				64 000 000
		Hillol - Mantate - Couba (10ha)			120 000 000			120 000 000
	Construction d'un abattoir moderne	Kafountine	15 000 000					15 000 000
	Construction d'un foirail	Diannah		12 000 000				12 000 000
	Construction d'abreuvoirs	Kafountine (5)		7 500 000				7 500 000
		Abéné (1)				1 500 000		1 500 000
		Diannah (3)				1 500 000		1 500 000
		Colomba (1)				1 500 000		1 500 000
		Albadar (1)				1 500 000		1 500 000
OS 2 : Améliorer les capacités techniques et la productivité dans le secteur								
Renforcement de capacités des éleveurs en technique d'ensilage (100)	Commune	1 700 000	1 700 000	1 700 000	1 700 000	1 700 000	8 500 000	
Dotation de sujets améliorés (bovins, ovins, porcins)	Commune	5 000 000	5 000 000	5 000 000	5 000 000	5 000 000	25 000 000	
Programme 3 : Programme d'Appui à la Sauvegarde des Forêts (PASF)								
FORESTERIE	OS1 : Assurer la préservation des forêts							
	Aménagement pépinière communale	Kafountine	1 000 000					1 000 000
	Aménagement de forêts communautaires (eucalyptus) (10ha)	Kafountine	1 000 000	1 000 000	1 000 000	1 000 000	1 000 000	5 000 000
		Colomba	1 000 000	1 000 000	1 000 000	1 000 000	1 000 000	5 000 000
		Albadar	1 000 000	1 000 000	1 000 000	1 000 000	1 000 000	5 000 000
	Formation sur les techniques de fabrication de bio charbon	Kafountine	2 550 000	2 550 000	2 550 000	2 550 000	2 550 000	12 750 000
	OS 2 : Rétablir la biodiversité forestière							
Reboisement de la mangrove (50ha)	Commune	1 000 000	1 000 000	1 000 000	1 000 000	1 000 000	5 000 000	
Reboisement des espèces (caïlcédrot, tek, venne, palmiers...)	Kafountine	1 000 000	1 000 000	1 000 000	1 000 000	1 000 000	5 000 000	
Programme 4 : Programme de Relance de la pêche (PREP)								
PECHE	OS 1 : Améliorer les conditions d'exploitation des ressources halieutiques							

Plan de Développement Communal de Kafountine

	Construction d'un quai standard sur 13ha	Kafountine		50 000 000				50 000 000	
	Construction d'un mini quai	Abéné			30 000 000			30 000 000	
	Extension du quai (1200m sur 100) à cause de l'érosion côtière	Kafountine	PM					PM	
	Installation d'un complexe frigorifique	Kafountine			25 000 000			25 000 000	
	Aménagement du site de débarquement de Kounankine et de Saloulou	Kafountine			50 000 000			50 000 000	
	Balisage des zones de danger et des aires marines protégées (AMP) et ROK	Kafountine			PM			PM	
	Construction d'un port en eau profonde	Commune (Kafountine)				PM		PM	
OS 2 : Augmenter les capacités de production aquacole									
	Aménagement et équipement d'un site de transformation des produits halieutiques	Kafountine		40 000 000				40 000 000	
	Réalisation de 5 périmètres aquacoles	Commune (Iles)	5 000 000	5 000 000	5 000 000	5 000 000	5 000 000	25 000 000	
AXE 3 : Soutien aux secteurs d'appui à la production									
Programme 1 : Programme de Soutien l'Entreprenariat Rural (PSER)									
COMMERCE ARTISANAT MICROFINANCE INDUSTRIE MINES	OS 1 : Réaliser des infrastructures marchandes								
	Construction d'un marché	Kafountine		50 000 000				50 000 000	
	Construction d'un marché aux poissons	Kafountine			50 000 000			50 000 000	
	Réhabilitation des villages artisanaux	Kafountine		15 000 000				15 000 000	
		Abéné			15 000 000			15 000 000	
	Réhabilitation de la poterie de Colomba	Colomba					5 000 000	5 000 000	
	Construction d'un marché de fruits et légumes	Diannah				50 000 000		50 000 000	
	Construction d'un centre commercial	Commune		50 000 000				50 000 000	
	Construction et équipement de 3 unités de transformation (Fruits et légumes)	Albadar (1)		35 000 000					35 000 000
		Kafountine (1)			35 000 000				35 000 000
		Couba (1)			35 000 000				35 000 000
	Construction de 3 unités de transformation de l'anacarde	Hillol (1)					35 000 000		35 000 000
		Colomba (1)					35 000 000		35 000 000
		Saloulou (1)				35 000 000			35 000 000
	Construction et équipement d'une unité de transformation d'huile de palme	Albadar		35 000 000					35 000 000
Kailo						35 000 000		35 000 000	

Plan de Développement Communal de Kafountine

OS 2 : Renforcer les capacités techniques et financières des différents acteurs							
Création de lignes de crédits pour le financement des acteurs économiques	Commune	15 000 000	15 000 000	15 000 000	15 000 000	15 000 000	75 000 000
Renforcement de capacités sur les techniques de transformation des fruits et légumes (250)	Commune	4 250 000	4 250 000	4 250 000	4 250 000	4 250 000	21 250 000
Renforcement de capacités sur les techniques de transformation de l'anacarde (250)	Commune	4 250 000	4 250 000	4 250 000	4 250 000	4 250 000	21 250 000
Renforcement de capacités sur les techniques de transformation de l'huile de palme (250)	Commune	4 250 000	4 250 000	4 250 000	4 250 000	4 250 000	21 250 000
Programme 2 : Programme de Désenclavement et de Promotion Touristique (PDPT)							
OS 1 : Faciliter la mobilité des personnes et des biens							
COMMUNICATION ET TRANSPORT	Construction de pistes de production	Débarcadere Kassel - Hillol - Couba - Mantate - Débarcadere Kassel (16km)				576 000 000	576 000 000
		Hillol - Thiémeth (3km)				108 000 000	108 000 000
		Kafountine - Embouchure Saloulou (18km)			648 000 000		648 000 000
		Saloulou - Débarcadere Bacassouk (1,5km)				54 000 000	54 000 000
		Bacassouk - Haer - Hitou - Niomoune (17km)		612 000 000			612 000 000
	Réhabilitation de pistes de production	Abéné plage - Colomba (11km)	396 000 000				396 000 000
		Abéné - Diannah (2km)	72 000 000				72 000 000
		Diannah - Djindéme - Bantang Kiling (6km)			216 000 000		216 000 000
		Kafountine - Débarcadere - Saloulou (1,5km)	54 000 000				54 000 000
		Kafountine - Kassel (7km)	252 000 000				252 000 000
		Diannah – Diannah plage (3 Km)			108 000 000		108 000 000
	Construction de 2 ponts sur la route principale	Diannah	150 000 000				150 000 000
	Construction d'un pont	Albadar	75 000 000				75 000 000
	Construction du pont entre Kassel et Hillol	Commune		40 000 000			40 000 000
	Construction d'une gare routière	Kafountine		50 000 000			50 000 000

Plan de Développement Communal de Kafountine

	Acquisition de 2 pirogues motorisées de liaisons Kafountine - Diogué	Commune	10 000 000					10 000 000	
	Acquisition de bus de transport	Kassel - Abéné - Colomba - Kassel	25 000 000					25 000 000	
	Plaidoyer pour l'augmentation des antennes téléphoniques	Commune	PM					PM	
	Création de 2 sites web	Commune	PM					PM	
	Renforcement de l'équipement de la radio communautaire	Kafountine	5 000 000					5 000 000	
ENERGIE	OS 2 : Elargir l'accès aux services énergétiques								
	Extension du réseau électrique dans les quartiers de Kafountine	Doumassou (6km)		42 000 000					42 000 000
		Khar Yalla (4km)		28 000 000					28 000 000
		Batara (6km)			42 000 000				42 000 000
		Patte d'oie (6km)			42 000 000				42 000 000
		Santassou (6km)				42 000 000			42 000 000
		Naffacounda (6km)				42 000 000			42 000 000
		Youndoum (3km)			21 000 000				21 000 000
		Sicap (4km)					28 000 000		28 000 000
	Extension du réseau électrique dans les quartiers de Diannah	Kabar (5km)		35 000 000					35 000 000
		Djiramba (4km)		28 000 000					28 000 000
		Bantanquiling (4km)			28 000 000				28 000 000
		Djindem (6km)			42 000 000				42 000 000
		Akra (5km)				35 000 000			35 000 000
		Kéréwane (4km)				28 000 000			28 000 000
		Badala (4km)					28 000 000		28 000 000
		Bankouwouling (4km)						28 000 000	28 000 000
	Extension du réseau électrique dans les quartiers de Abéné	Médina (5km)			35 000 000				35 000 000
		Central extension (5km)				35 000 000			35 000 000
		Bayasse (5km)					35 000 000		35 000 000
		Badala (4km)		28 000 000					28 000 000
		Hlm (4km)			28 000 000				28 000 000

Plan de Développement Communal de Kafountine

		Tranquille (5km)						35 000 000	35 000 000
	Extension du réseau électrique dans les quartiers de Albadar	Toumboung (4km)	28 000 000						28 000 000
		Doumassou (4km)		28 000 000					28 000 000
		Mauritanie (4km)			28 000 000				28 000 000
		Taslina (4km)				28 000 000			28 000 000
		Santassou (4km)					28 000 000		28 000 000
		Hlm (4km)						28 000 000	28 000 000
	Electrification des îles	Iles de Kafountine			700 000 000	700 000 000			1 400 000 000
	Electrification d'un village	Colomba	35 000 000						35 000 000
	Equipement de la Mairie en panneaux solaires	Kafountine	5 000 000						5 000 000
	OS 3 : Appuyer le développement touristique								
TOURISME	Construction et équipement d'un bureau d'information et de promotion du Tourisme	Kafountine	25 000 000						25 000 000
	Aménagement des plages	Kafountine	25 000 000						25 000 000
		Diannah			25 000 000				25 000 000
		Abéné		25 000 000					25 000 000
	Réhabilitation et équipement de campements villageois	Kafountine			30 000 000				30 000 000
		Diannah			30 000 000				30 000 000
		Saloulou		30 000 000					30 000 000
		Boune				30 000 000			30 000 000
		Kailo	30 000 000						30 000 000
		Haer	30 000 000						30 000 000
AXE 4 : Renforcement institutionnel et gouvernance									
Programme 1 : Programme de Renforcement de la Gouvernance Locale (PRGL)									
GOVERNANCE	OS1 : Renforcer les compétences du conseil et des acteurs territoriaux								
	Formation des élus	Commune	3 000 000	3 000 000	3 000 000	3 000 000	3 000 000	3 000 000	15 000 000
	Formation des agents municipaux	Commune	3 000 000	3 000 000	3 000 000	3 000 000	3 000 000	3 000 000	15 000 000

Plan de Développement Communal de Kafountine

	Mise en place et formation les membres de la Commission de Fiscalité Locale (CFL)	Commune	500 000					500 000
	Formation des acteurs territoriaux	Commune	5 000 000	5 000 000	5 000 000	5 000 000	5 000 000	25 000 000
	Organisation de séances de redevabilité avec les populations	Commune	1 500 000	1 500 000	1 500 000	1 500 000	1 500 000	7 500 000
	Appui au fonctionnement des commission du conseil	Commune	1 000 000	1 000 000	1 000 000	1 000 000	1 000 000	5 000 000
	OS 2 : Améliorer la qualité des services offerts par la commune							
	Entretien et maintenances des bâtiments communaux	Commune	15 000 000	15 000 000	15 000 000	15 000 000	15 000 000	75 000 000
	Dotation en équipements et logistiques des services communaux	Commune	15 000 000	15 000 000	15 000 000	15 000 000	15 000 000	75 000 000
Total			8 664 500 000	9 110 000 000	6 723 000 000	4 931 000 000	2 406 500 000	31 835 000 000

V. STRATEGIES DE MISE EN ŒUVRE

5.1. PLANIFICATION OPERATIONNELLE

L'opérationnalisation du plan se fera par une programmation des projets à exécuter à travers l'élaboration de : Plan triennal d'investissement, plan annuel d'investissement, fiches de projet.

5.2. STRATEGIE DE MOBILISATION DES RESSOURCES

La mise en œuvre efficace et efficiente des actions retenues dans le Plan de Développement Communal est tributaire de la mobilisation des ressources financières internes et externes. Pour ce faire, plusieurs possibilités s'offrent à la Commune comme l'organisation de table ronde des partenaires, mise en place de commissions de mobilisation des ressources.

5.3. MECANISME DE SUIVI-EVALUATION

Le suivi-évaluation permet d'évaluer les performances dans la mise en œuvre du plan à travers un dispositif multi-acteurs et des outils appropriés.